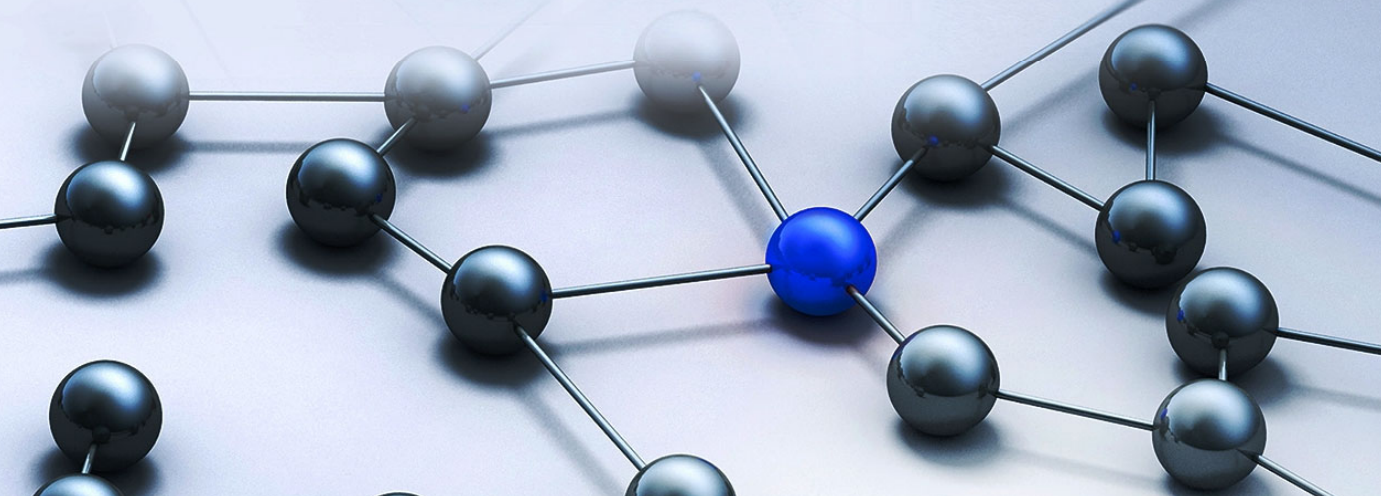


Informe Socioeconómico 2019

Colaboran:



ÍTEM
prevención



Índice

1. SITUACIÓN GENERAL	3
2. EMPLEO	5
2.1. PARO	6
2.2. EPA	8
3. EMPRESAS	9
3.1. SOCIEDADES MERCANTILES	10
3.2. AUTÓNOMOS	13
3.3. CONCURSOS DE ACREEDORES	14
4. TURISMO	19
4.1. VIAJEROS	21
4.2. PERNOCTACIONES	27
4.3. TURISMO RURAL	33
5. INDICADORES ECONÓMICOS	39
5.1. IPC	40
5.2. MATRICULACIONES	41
5.3. COMPRAVENTA DE VIVIENDAS	42
5.4. HIPOTECAS	44
5.5. COMERCIO EXTERIOR	48
6. PREVISIONES FUTURAS	50

1. SITUACIÓN GENERAL

La **Confederación de Empresarios de Cuenca**, como agente social de la provincia de Cuenca y en su interés por poner el mayor número de medios en favor del desarrollo económico y social de este territorio **ha preparado un completo informe anual** con el fin de analizar todos los factores que influyen de modo decisivo en el tejido productivo.

Tras el análisis de los años anteriores, es el momento de tener una completa radiografía del 2019, para estudiar los cambios y tendencias que pueden influir en las empresas y en el empleo, con el fin de poder **compartir este análisis con las administraciones y poner los medios necesarios para arbitrar una serie de medidas que proyecten un futuro mejor.**

Las fuentes de este estudio son el Instituto Nacional de Estadística, la Seguridad Social, FACONAUTO, y administraciones como el Ministerio de Trabajo y Economía Social y el Ministerio de Industria, Comercio y Turismo con el fin de completar una serie de datos que se dividen en distintos bloques.

Con estas estadísticas se ha realizado un análisis del empleo, de las empresas, de un sector fundamental en la economía conquense como el turismo, además de otros indicadores económicos importantes como exportaciones, compraventa de viviendas o matriculaciones.

Tras este análisis, CEOE CEPYME Cuenca establece que **nos encontramos ante una provincia que tiene una necesidad urgente de incrementar el tejido productivo**, siendo necesario que se establezcan medios para atraer la llegada de empresas, cuya instalación en la provincia es imprescindible para retener personas y evitar la despoblación.

Esta falta de tejido productivo queda contrastada por los datos tanto de autónomos como de sociedades mercantiles de 2019 que suponen una menor creación de empresas, disminuyendo tanto la constitución de sociedades como el número de trabajadores por cuenta propia.

Especialmente **preocupante es el dato de autónomos que supone la desaparición de más de 500 de estos empresarios entre 2018 y 2019**, con lo que ello supone para una economía con pocas empresas como la de Cuenca, siendo especialmente cruento el año 2019 con un descenso de 420, dejando el número de trabajadores por cuenta propia en cifras de la crisis económica.

1. SITUACIÓN GENERAL

Si a estos datos de empresas en Cuenca le sumas los del empleo, el panorama con el que cierra 2019 la provincia es de una clara desaceleración económica con una situación delicada y una **economía totalmente dependiente de sectores concretos, con los puestos de trabajo vinculados a campañas marcadas por la estacionalidad** tales como turismo o agricultura.

En el caso del paro, en los últimos meses de 2019 se ha consumido el balance positivo que mostraba el cálculo interanual y al final de este ejercicio había 6 parados más que el año anterior, lo que establece como nula la creación de empleo, algo que todavía se puede observar con mayor nitidez en los datos de la EPA que publica el Instituto Nacional de Estadística en los que se calcula que hay 600 parados más en la provincia y 2.600 personas menos en activo.

El sector más potente de la provincia en 2019 y el que mejores números ofrece es de las ventas a otros países y eso a pesar de que el ejercicio de 2019 se han producido algunas crisis arancelarias que han podido perjudicar a nuestros vinos, ajos, frutos secos, aceites o legumbres. Sin embargo, unas exportaciones de **529,6 millones de euros, creciendo más del 10%** respecto al año anterior muestran mucha vitalidad y además abren el camino a otras empresas para seguir explorando estas posibilidades en el futuro.

El turismo sigue creciendo en viajeros y pernoctaciones pero ya de manera más moderada, con la capital como foro de atracción de visitas, y deja ver algunas dudas como que descienda el turista que viene de España en el cálculo de toda la provincia, aunque lo compense el extranjero, y también preocupa que el **turismo rural**, del que dependen muchos de nuestros pueblos pequeños sufra un fuerte **descenso**.

En positivo destaca el **incremento de la compraventa de viviendas que crece más de un 9%** en 2019, aunque con una fuerte dependencia de la vivienda usada y preocupa el **descenso de las matriculaciones en más de un 5%** en un sector que genera muchos puestos de trabajo en la provincia.

La situación del empleo en la provincia de Cuenca supone una total paralización de la creación de empleo que iba produciéndose en el año anterior, pasándose a un escenario en el que no se consigue generar puestos de trabajo.

En una provincia en la que la presencia del empleo público es muy fuerte, y tras unas cifras positivas en 2018, nuevamente el mercado de trabajo ha ido ralentizándose de manera importante durante los últimos meses de 2019 hasta llegar a fin de año con **unas cifras de paro prácticamente calcadas** a las que se produjeron hace 12 meses.

Los datos de paro publicados por el Ministerio de Trabajo y Economía Social muestran que en la provincia de Cuenca hay **6 parados más al término del 2019 que cuando acabó el ejercicio anterior**, situándose los parados en la provincia en 12.428 personas.

Por lo tanto no hay movimiento laboral en Cuenca más allá de las campañas tanto de turismo como del sector agrícola que se están produciendo en la provincia en meses muy concretos y por lo tanto hay un mercado marcado de manera clara por la estacionalidad.

En cuanto al dato de afiliaciones a la Seguridad Social, al contrario de lo que pasa con los datos del paro, sí consiguen aguantar en unos números positivos y se produce **un incremento de las afiliaciones de 1.223 personas a la Seguridad Social** a lo largo de 2019, lo que supone un incremento porcentual del 1,61%.

Las publicaciones del INE sobre la **Encuesta de Población Activa**, los datos son todavía peores que los del Ministerio de Trabajo para la provincia de Cuenca, aunque coinciden en establecer un descenso de los puestos de trabajo en los últimos meses del año, tanto es así que se establece a final de 2019 una cifra de **13.900 parados en la provincia de Cuenca, incrementándose en 600 personas y un 4,51%, mientras que la ocupación también desciende en 2.600 personas y un -3,12%**, siendo la población ocupada de 81.000 personas en Cuenca.

2. EMPLEO

2.1. PARO

DATOS PARO

PARO REGISTRADO				
	Dic-19	Dic-18	Variación anual (%) y Diferencia	
España	3.163.215	3.202.297	-1,21%	-38.692
CLM	170.311	165.041	3,19%	5.270
Cuenca	12.428	12.422	0,05%	6

Fuente: Ministerio de Trabajo y Economía Social. Elaboración CEOE CEPYME Cuenca

AFILIACIONES SEGURIDAD SOCIAL CUENCA				
	Dic-19	Dic-18	Variación interanual (%) y Diferencia	
Totales	77.227	76.004	1,61%	1.223
Régimen General	58.408	56.761	2,90%	1.647
Régimen autónomos	18.819	19.243	-2,21%	-424

Fuente: Ministerio de Trabajo y Economía Social. Elaboración CEOE CEPYME Cuenca

- *El paro crece en 6 personas a lo largo de 2019.*
- *La creación de empleo se paralizó en los últimos meses del año y no se generaron puestos de trabajo en este ejercicio.*
- *Las afiliaciones han aguantado algo mejor el tirón con 1.223 más en la provincia, un pequeño crecimiento del 1,61%.*
- *Los autónomos siguen una senda muy negativa con 424 menos en doce meses.*

DATOS CONTRATACIÓN

CONTRATOS 2019					
	Total	Indefinidos	Porcentaje	Temporales	Porcentaje
2019	96.174	7.286	7,58 %	88.888	92,42%

Fuente: Ministerio de Trabajo y Economía Social. Elaboración CEOE CEPYME Cuenca

CONTRATOS 2019			
	Total	Variación anual	
		Absoluta	Porcentaje
Totales	96.174	1.110	1,16 %
Indefinidos	7.286	-146	-1,97%
Temporales	88.888	1.256	1,,3%

Fuente: Ministerio de Trabajo y Economía Social. Elaboración CEOE CEPYME Cuenca

- *En 2019 se han realizado 96.174 contratos, 1.110 más que el año 2018 (+1,16%).*
- *7.286 contratos han sido indefinidos en 2019, 146 menos que el año pasado (-1,97%).*
- *El 92,42% de los contratos en 2019 son temporales.*

2. EMPLEO

2.2. EPA

- *La EPA constata que 2019 ha sido un año en el que no se ha generado empleo, aumentando el paro en 600 personas en un año.*
- *La tasa de paro se sitúa en la provincia en el 14,61%.*
- *El dato sobre la ocupación también es peor que el año pasado, 2.600 personas menos que al terminar 2018.*
- *La tasa de actividad es del 56,10%, un descenso de un punto respecto al año anterior.*

PARADOS (Variación Interanual)				
	IV T 19	IV T 18	Diferencia	Variación(%)
España	3.191.900	3.304.300	-112.400	-3,41%
CLM	163.600	160.000	+3.300	+2,25%
Cuenca	13.900	13.300	+600	+4,51%

Fuente: INE. Elaboración CEOE CEPYME Cuenca

OCUPADOS (Variación Interanual)				
	IV T 19	IV T 18	Diferencia	Variación(%)
España	19.966.900	19.564.600	+402.300	2,05%
CLM	824.200	830.100	-5.900	-0,72%
Cuenca	81.000	83.600	-2.600	-3,12%

Fuente: INE. Elaboración CEOE CEPYME Cuenca

Este parón en la creación de empleo puede ser consecuencia directa de que en las empresas de la provincia de Cuenca se consolida la tendencia preocupante de 2018 y tanto los **datos de sociedades mercantiles como de autónomos pueden considerarse preocupantes**, puesto que CEOE CEPYME Cuenca tiene claro que es vital que haya tejido productivo para poder aspirar a un crecimiento económico y por lo tanto a la generación de trabajo y bienestar social.

En lo que respecta al dato de **sociedades mercantiles** publicado por el Instituto Nacional de Estadística, se produce un ligero descenso en su **constitución** en 2019, con **6 menos que el ejercicio anterior**, una merma del porcentaje del -2.26%, en 12 meses en el que todas las empresas generadas, concretamente 260, fueron todas Sociedades de Responsabilidad Limitada un año más. En la parte positiva, hubo una **menor disolución** de sociedades mercantiles en 2019, **concretamente 7 menos**, con un descenso del porcentaje del -7,87%.

Con estos datos de sociedades mercantiles, **el saldo de restar sociedades disueltas a las constituidas** es muy similar en 2019 y 2018, con **un balance de una sociedades más en 2019**, cuando esta operación da lugar a 178 empresas más, por las 177 del ejercicio anterior, lo que se traslada a un ligero incremento del porcentaje en un 0,56%.

El balance de autónomos sigue en números muy preocupantes para CEOE CEPYME Cuenca, pues se agrava el de 2018 con 90 autónomos menos, pasando en 2019 a registrarse **420 trabajadores por cuenta propia menos, lo que supone un descenso del -2,18%**, una importante merma del tejido productivo que deja a la provincia en 18.812 autónomos, unos números que no se daban desde la crisis económica.

Al menos **los concursos de acreedores en la provincia de Cuenca tienen una incidencia menor en cuanto al empleo**, pues lo más destacable es que hay dos concursos de empresas con plantillas de entre 10 y 19 empleados, mientras que en 2018 había otras dos con entre 20 y 49 trabajadores.

3. EMPRESAS

3.1. SOCIEDADES MERCANTILES

CONSTITUIDAS



	2016	2017	2018	2019
Enero	18	30	24	22
Febrero	28	31	33	33
Marzo	29	26	24	31
Abril	34	26	23	24
Mayo	31	23	23	27
Junio	28	18	22	25
Julio	18	31	17	13
Agosto	15	15	10	5
Septiembre	20	24	19	18
Octubre	19	24	23	13
Noviembre	21	18	29	19
Diciembre	16	27	19	30
TOTAL	277	293	266	260

Fuente: INE. Elaboración CEOE CEPYME Cuenca

- *En 2019 se han constituido 260 sociedades mercantiles.*
- *Estas sociedades constituidas en la provincia suponen 6 menos que en estos meses de 2018.*
- *El descenso porcentual es del -2,26%.*
- *Todas las sociedades creadas en 2019 son sociedades limitadas.*

3. EMPRESAS

3.1 SOCIEDADES MERCANTILES

DISUELTAS

- *En 2019 se han disuelto 82 sociedades mercantiles.*
- *Se han disuelto 7 menos que en 2018.*
- *El descenso porcentual de la disolución de sociedades es del -7,87%.*



	2016	2017	2018	2019
Enero	15	8	14	13
Febrero	8	12	10	5
Marzo	5	13	5	7
Abril	6	4	9	6
Mayo	3	5	6	6
Junio	6	5	2	2
Julio	4	5	7	2
Agosto	2	2	2	1
Septiembre	4	6	8	6
Octubre	9	5	9	13
Noviembre	13	6	4	5
Diciembre	10	11	13	16
TOTAL	85	82	89	82

Fuente: INE. Elaboración CEOE CEPYME Cuenca

3. EMPRESAS

3.1. SOCIEDADES MERCANTILES

BALANCE CONSTITUIDAS-DISUELTAS

	CONSTITUIDAS		DISUELTAS		SALDO	
	2018	2019	2018	2019	2018	2019
Enero	24	22	14	13	10	9
Febrero	33	33	10	5	23	28
Marzo	24	31	5	7	19	24
Abril	23	24	9	6	14	18
Mayo	23	27	6	6	17	21
Junio	22	25	2	2	20	23
Julio	17	13	7	2	10	11
Agosto	10	5	2	1	8	4
Septiembre	19	18	8	6	11	12
Octubre	23	13	9	13	14	0
Noviembre	29	19	4	5	25	14
Diciembre	19	30	13	16	6	14
TOTAL	266	260	89	82	177	178

Fuente: INE. Elaboración CEOE CEPYME Cuenca

- *En 2019 el balance es que hay 178 sociedades más, se han constituido 260 sociedades mercantiles, mientras que se han disuelto 82.*
- *Durante 2018 el saldo es de 177 sociedades mercantiles más creadas que disueltas, con 266 constituidas y 89 disueltas.*
- *El saldo por tanto es ligeramente positivo en 2019 con respecto a 2018 con 1 sociedad más en el balance y un aumento porcentual del 0,56%.*

3. EMPRESAS

3.2. AUTÓNOMOS

	Dic-18	Dic-19	Variación	
España	3.253.039	3.267.428	0,44%	14.389
CLM	149.079	149.084	0,00%	5
Cuenca	19.232	18.812	-2,18%	-420

Fuente: Seguridad Social. Elaboración CEOE CEPYME Cuenca

- ***Al término de 2019 hay 420 autónomos menos en la provincia con respecto al año anterior.***
- ***El descenso porcentual es del -2,18%.***
- ***El año 2019 se ha cerrado en Cuenca con 18.812 autónomos en la provincia.***
- ***El año comenzó con 19.232 autónomos.***
- ***El mes con peor balance de 2019 es enero cuando bajaron los autónomos en 217 personas en la provincia de Cuenca.***
- ***El mejor mes para la creación de autónomos fue junio, con un crecimiento de 66 autónomos en la provincia.***

3. EMPRESAS

3.3. CONCURSO DE ACREEDORES

CONCURSOS ACREEDORES

	2016	2017	2018	2019
I TRIMESTRE	2	4	4	2
II TRIMESTRE	6	9	3	2
III TRIMESTRE	4	1	1	4
IV TRIMESTRE	5	5	4	4
TOTAL	17	19	12	12

Fuente: INE. Elaboración CEOE CEPYME Cuenca

- *Los concursos de acreedores en el año 2019 son los mismos que en el ejercicio anterior.*
- *A pesar de ser el mismo número de concursos, en el año 2019 tienen una mayor incidencia sobre las empresas, con nueve concursos que afectan al tejido productivo.*
- *El número de concursos en los últimos dos años si es inferior en siete concursos sobre 2017 (-36,85%) y en cinco sobre 2016 (-29,41%)*

3. EMPRESAS

3.3. CONCURSO DE ACREEDORES

CONCURSOS ACREEDORES POR NATURALEZA JURÍDICA

	2016	2017	2018	2019
Personas sin actividad empresarial	4	8	4	3
Personas físicas	2	0	1	0
S.A.	1	1	1	0
S.R.L.	7	10	5	8
Otras	3	0	1	1
TOTAL	17	19	12	12

Fuente: INE. Elaboración CEOE CEPYME Cuenca

- *Ocho de los doce concursos sobre Sociedades de Responsabilidad Limitada (66%)*
- *Hay tres sobre personas sin actividad.*
- *El concurso restante de 2019 está en la categoría de otras.*

3. EMPRESAS

3.1. CONCURSO DE ACREEDORES

CONCURSOS ACREEDORES POR TIPO DE CONCURSO

	2016	2017	2018	2019
Voluntario	11	16	11	11
Necesario	6	3	1	1
TOTAL	17	19	12	12

Fuente: INE. Elaboración CEOE CEPYME Cuenca

- *Once de los doce concursos registrados en 2019 son voluntarios.*
- *El 91,66% de los concursos son voluntarios lo que supone que las empresas o particulares han podido tomar esta decisión.*
- *Los números en este aspecto son idénticos a los del año anterior.*
- *En los años precedentes hubo más concursos necesarios, siendo 3 en 2017 y 6 en 2016.*

3. EMPRESAS

3.3. CONCURSO DE ACREEDORES

CONCURSOS ACREEDORES POR NÚMERO DE ASALARIADOS

	2016	2017	2018	2019
0	3	0	0	2
1-2	6	4	0	1
3-5	0	4	2	2
6-9	3	0	4	0
10-19	0	1	0	2
20-49	0	0	2	0
50-99	0	0	0	0
+100	0	0	0	0
Sin clasificar	1	2	0	2
TOTAL	13	11	8	9

Fuente: INE. Elaboración CEOE CEPYME Cuenca

- *En 2019 se han producido dos concursos en empresas de entre 10 y 19 asalariados (22,22%).*
- *Hay dos empresas concursadas (22,22%) con entre 3 y 5 empleados.*
- *Hay dos concursos de empresas que no cuentan con trabajadores y una de entre 1 y 2 empleados.*
- *El ejercicio anterior había mayor incidencia sobre el empleo con 2 concurso de empresas entre 20 y 49 trabajadores y cuatro de entre 6 y 9 trabajadores.*

3. EMPRESAS

3.1. CONCURSO DE ACREEDORES

CONCURSOS ACREEDORES POR VOLUMEN DE NEGOCIO

	2016	2017	2018	2019
- 0,25	6	6	1	2
0,25-0,5	3	0	1	0
0,5-1	0	2	2	1
1-2	1	0	2	1
2-5	0	1	1	1
5-10	0	0	0	0
+ 10	0	0	0	0
Sin clasificar	3	2	1	4
TOTAL	13	11	8	9

Fuente: INE. Elaboración CEOE CEPYME Cuenca

- *Durante el año hay dos empresas con volumen de negocio inferior a 0,25 millones de euros.*
- *Hay otra con facturación de entre 0,5 y 1, otra con volumen de negocio entre 1 y 2 y una más entre 2 y 5.*
- *Llama poderosamente la atención que cuatro empresas, casi la mitad de las concursadas en 2019, están sin clasificar en cuanto a volumen de negocio.*

El turismo, sin llegar a datos tan contundentes como en el ejercicio de 2018, sí que vuelve a ser un motor de desarrollo económico y empleo en la provincia, con la **aparición de mejores registros**, salvo en turismo rural, lo que confirma la opinión de CEOE CEPYME Cuenca de que estamos ante un sector generador de riqueza.

Con respecto a estos datos, y aunque luego se debe hacer un análisis más profundo, a pesar del aumento que se produce en términos globales, sí **merece análisis la bajada del turista nacional tanto en lo que respecta a viajeros como en las pernoctaciones, así como el desplome del turismo rural**, que supone un balón de oxígeno para estas zonas despobladas.

Más allá de los datos, la Confederación de Empresarios de Cuenca quiere destacar que en 2019 tuvo lugar un hecho vital para el sector que no es otro que la recuperación de la unidad de sus organizaciones, pues nuevamente **HC Hostelería de Cuenca y la Agrupación de Hostelería de Cuenca vuelven a caminar juntas al amparo de CEOE CEPYME Cuenca** tras el acuerdo firmado en diciembre que permitirá tener una sola voz y más fuerte en defensa de sus intereses.

A partir de ahora, desde CEOE CEPYME Cuenca y sus asociaciones sectoriales se seguirá pidiendo un esfuerzo institucional para promocionar a una provincia y una capital que tienen en su riqueza patrimonial y cultural un imán para la llegada de turistas.

Haciéndose un análisis por partes, **el número de viajeros que han tenido como destino la provincia de Cuenca han crecido lo largo de 2019 en un 1,06%**, lo que supone que estamos ante 319.196 viajeros, una cifra que supera al año 2018 en 3.376 personas, gracias al turista extranjero porque el nacional baja. Un aspecto positivo por tanto, aunque lejos de los más de 18.000 viajeros que crecieron en 2018 según marca el INE en su estadística de Coyuntura Turística Hotelera.

4. TURISMO

Por partes, **los viajeros nacionales han descendido en 738 personas en 2019** en nuestra provincia, aunque el porcentaje de retroceso es leve del $-0,27\%$, quedándose la cifra de viajeros de España en 278.769, siendo el $87,33\%$ de los viajeros que llegan a la provincia, mientras que **el viajero internacional salva las cifras globales con un incremento de 4.098**, para quedarse en 40.424 personas, siendo un $11,28\%$ mayor que en 2018.

En la capital los datos sí que son positivos en cuanto a viajeros, con incremento del turista, tanto del que residen en España como del extranjero, situándose en los **199.037, con 5.873 más que el año 2018**, un incremento porcentual del $3,04\%$.

Las pernoctaciones siguen la misma dinámica que los viajeros con un incremento global de 4.404 en la provincia, llegando a las 548.842, un ligero ascenso del $0,84\%$, pese a que las pernoctaciones de turistas residentes en España nacionales son 383 menos que el ejercicio anterior, llegando a las 474.181 y un descenso del $-0,51\%$, siendo eso sí todavía protagonistas del $86,39\%$ del total, mientras que los datos de residentes en otros países se incrementan en 6.983 personas y un $10,31\%$ para situarse en las 74.659.

La capital también es el motor de este aumento provincial con una subida de 14.152 pernoctaciones en Cuenca, un $4,17\%$ mas que en 2018, aupado por el turista nacional y extranjero, hasta situarse en las 352.909. Eso sí, aquí la ciudad está por debajo de ciudades similares como Ávila y Segovia, pidiendo un esfuerzo para situarse en esta línea por todo lo que puede suponer para nuestra economía.

Sí preocupa en gran medida el descenso que refleja el INE del turismo rural con 7.224 viajeros menos y una bajada del $-10,49\%$, mientras que **las pernoctaciones descendiendo en 13.734 personas y un porcentaje del $-8,74\%$** , unas cifras que preocupan en la Confederación de Empresarios de Cuenca ya que este turismo está vinculado con territorios despoblados y por lo tanto es un sector necesario para fijar habitantes.

4. TURISMO

4.1. VIAJEROS

TOTAL VIAJEROS

	2016	2017	2018	2019
Enero	15.834	15.253	16.371	16.149
Febrero	18.117	17.991	17.914	17.586
Marzo	24.483	22.967	24.860	24.496
Abril	24.586	30.499	26.921	27.577
Mayo	25.699	25.682	25.953	25.734
Junio	26.236	25.508	26.839	27.015
Julio	27.013	24.201	27.817	27.941
Agosto	36.665	37.049	39.746	39.999
Septiembre	28.705	28.740	30.136	30.540
Octubre	31.136	28.995	32.088	32.108
Noviembre	22.057	21.143	24.694	24.577
Diciembre	21.393	19.710	22.496	22.178
TOTAL	301.924 (+27.636)	297.738 (-4.186)	315.819 (+18.081)	319.195 (+3.376)

Fuente: INE. Elaboración CEOE CEPYME Cuenca

- *En 2019 se han registrado 3.376 viajeros más que en el año anterior, un aumento del 1,06%.*
- *El número de viajeros en la provincia se han incrementado en +17.271 personas en los tres últimos años, un incremento del 5,72%.*

4. TURISMO

4.1. VIAJEROS

VIAJEROS RESIDENTES EN ESPAÑA

	2016	2017	2018	2019
Enero	14.585	13.618	14.856	14.928
Febrero	16.844	16.620	16.484	18.397
Marzo	22.245	20.943	22.565	21.782
Abril	21.762	27.377	24.328	25.962
Mayo	22.506	21.224	21.975	22.409
Junio	22.859	22.001	23.562	23.954
Julio	23.747	20.712	23.161	24.275
Agosto	33.042	33.513	36.052	35.715
Septiembre	24.891	24.348	26.101	25.190
Octubre	27.533	24.930	27.982	25.896
Noviembre	20.062	19.390	21.882	20.818
Diciembre	19.899	17.983	20.559	19.443
TOTAL	269.975 (+26.122)	262.659 (-7.316)	279.507 (+16.848)	278.769 (-738)

Fuente: INE. Elaboración CEOE CEPYME Cuenca

- *Los viajeros nacionales han descendido en 738 personas en 2019 con respecto a 2018, un retroceso del -0,27%.*
- *El incremento de viajeros nacionales en los tres últimos años es de 8.794 viajeros, una subida porcentual del 3,25%.*
- *Los viajeros nacionales son el 87,33% del total de viajeros.*

4. TURISMO

4.1. VIAJEROS

VIAJEROS RESIDENTES EN EL EXTRANJERO

- *Durante el año 2019 hay 4.098 viajeros más procedentes del extranjero que en 2018, lo que supone un aumento del 11,28%.*
- *En la suma de los últimos tres años, se contabilizan 8.476 viajeros extranjeros más, un crecimiento del 26,53%.*
- *El porcentaje de viajeros extranjeros en la provincia de Cuenca es algo más del 12,5%.*

	2016	2017	2018	2019
Enero	1.249	1.635	1.515	1.673
Febrero	1.273	1.371	1.430	1.723
Marzo	2.237	2.025	2.295	2.492
Abril	2.824	3.122	2.593	3.199
Mayo	3.193	4.457	3.978	5.138
Junio	3.376	3.507	3.277	4.867
Julio	3.266	3.490	4.656	4.084
Agosto	3.623	3.536	3.694	4.118
Septiembre	3.815	4.393	4.034	4.419
Octubre	3.603	4.065	4.105	4.258
Noviembre	1.995	1.753	2.812	2.531
Diciembre	1.494	1.727	1.937	1.922
TOTAL	31.948 (+1.549)	35.081 (+3.133)	36.326 (+1.245)	40.424 (+4.098)

Fuente: INE. Elaboración CEOE CEPYME Cuenca

4. TURISMO

4.1. VIAJEROS

VIAJEROS TOTALES CUENCA CAPITAL

	2016	2017	2018	2019
Enero	11.482	10.497	10.290	10.653
Febrero	12.263	11.135	10.368	12.359
Marzo	16.264	14.214	14.375	15.522
Abril	15.449	19.546	17.095	18.820
Mayo	16.567	15.942	16.345	17.302
Junio	16.832	15.489	15.747	17.577
Julio	16.585	14.598	16.768	16.975
Agosto	25.457	23.706	24.998	25.674
Septiembre	17.725	18.083	18.851	19.045
Octubre	21.559	19.182	19.595	18.633
Noviembre	14.611	13.123	14.767	13.273
Diciembre	15.058	12.152	13.965	13.204
TOTAL	199.852 (+24.248)	187.667 (-12.185)	193.164 (+5.497)	199.037 (+5.873)

Fuente: INE. Elaboración CEOE CEPYME Cuenca

- El número de viajeros a Cuenca capital han aumentado 5.873 personas en 2019 con respecto a 2018, es decir un incremento del 3,04% .*
- Cuenca capital ha recibido 915 viajeros menos durante los tres últimos años, un descenso del -0,46%.*
- El número de viajeros llegados a la capital en 2019 suponen un 62,35% de los llegados a la provincia en este período.*

VIAJEROS RESIDENTES EN ESPAÑA CUENCA CAPITAL

	2016	2017	2018	2019
Enero	10.651	9.253	9.352	9.656
Febrero	11.309	10.261	9.479	11.133
Marzo	14.612	12.709	12.960	13.800
Abril	13.447	17.117	15.370	16.412
Mayo	14.104	12.788	13.126	13.312
Junio	14.542	12.952	13.237	13.957
Julio	13.890	12.158	13.223	13.992
Agosto	22.781	21.185	22.254	22.509
Septiembre	15.203	14.820	15.987	16.138
Octubre	19.069	16.592	16.581	15.674
Noviembre	13.535	12.052	12.633	11.667
Diciembre	13.777	10.932	12.507	11.758
TOTAL	176.920 (+23.127)	162.819 (-14.101)	166.709 (+3.890)	170.008 (+3.299)

Fuente: INE. Elaboración CEOE CEPYME Cuenca

- *El número de viajeros a Cuenca capital procedentes de nuestro país han crecido en 2019 en 3.299 personas con respecto al año pasado, un 1,97% más.*
- *En los tres últimos años, los viajeros nacionales que han llegado a Cuenca han descendido en 6.912 (-3,91%)*
- *Los viajeros nacionales procedentes de España suponen el 85,41% de los viajeros totales que llegan a la capital en 2019.*

4. TURISMO

4.1. VIAJEROS

VIAJEROS RESIDENTES EN EL EXTRANJERO CUENCA CAPITAL

- La ciudad de Cuenca ha tenido un aumento de 2.574 viajeros extranjeros en 2019 con respecto al año anterior, un crecimiento porcentual del +18,99%.*
- En los tres últimos años, el turismo extranjero a Cuenca capital ha crecido en 6.097 personas, un aumento del 26,58%.*
- El número de viajeros extranjeros en Cuenca capital son algo menos del 15% del total de viajeros que han llegado a la capital a lo largo del año.*

	2016	2017	2018	2019
Enero	831	1.244	938	997
Febrero	954	874	889	1.226
Marzo	1.652	1.505	1.415	1.722
Abril	2.002	2.429	1.725	2.408
Mayo	2.463	3.154	3.219	3.990
Junio	2.290	2.537	2.510	3.620
Julio	2.695	2.440	3.545	2.983
Agosto	2.676	2.521	2.744	3.165
Septiembre	2.522	3.263	2.864	2.907
Octubre	2.490	2.590	3.014	2.959
Noviembre	1.076	1.071	2.134	1.606
Diciembre	1.281	1.220	1.458	1.446
TOTAL	22.932 (+1.121)	24.848 (+1.916)	26.455 (+1.607)	29.029 (+2.574)

Fuente: INE. Elaboración CEOE CEPYME Cuenca

4. TURISMO

4.2. PERNOCTACIONES

TOTAL PERNOCTACIONES

	2016	2017	2018	2019
Enero	27.368	27.029	28.981	29.071
Febrero	31.796	34.171	30.518	33.959
Marzo	45.686	37.897	43.948	40.555
Abril	38.417	54.208	48.095	50.392
Mayo	42.635	41.823	42.991	46.638
Junio	42.033	42.663	44.034	48.517
Julio	47.899	45.589	52.492	53.170
Agosto	65.807	64.603	65.921	65.371
Septiembre	47.457	49.650	50.386	51.457
Octubre	51.147	50.122	54.148	49.614
Noviembre	36.413	37.015	43.802	40.301
Diciembre	38.057	35.171	38.922	39.797
TOTAL	514.715 (+57.730)	519.941 (+5.226)	544.238 (+24.297)	548.842 (+4.404)

Fuente: INE. Elaboración CEOE CEPYME Cuenca

- *El número de pernoctaciones en la provincia en 2019 ha crecido en 4.404 personas respecto al año anterior. Se ha producido un crecimiento del +0,84%.*
- *En los tres últimos años, el incremento de pernoctaciones ha sido de 34.127 personas, un aumento porcentual del 6,63%.*

4. TURISMO

4.2. PERNOCTACIONES

PERNOCTACIONES DE RESIDENTES EN ESPAÑA

	2016	2017	2018	2019
Enero	24.913	24.534	25.959	25.604
Febrero	29.776	32.100	27.864	31.266
Marzo	42.129	34.958	40.411	36.905
Abril	34.270	49.186	44.023	45.202
Mayo	37.512	34.637	36.144	38.471
Junio	36.253	36.455	38.213	40.171
Julio	37.843	33.632	37.702	38.505
Agosto	60.214	58.301	59.939	59.006
Septiembre	40.963	41.918	43.759	44.121
Octubre	45.887	42.972	47.080	42.370
Noviembre	33.020	34.106	39.329	35.957
Diciembre	35.584	32.499	36.141	36.603
TOTAL	458.364 (+48.851)	455.298 (-3.066)	476.574 (+21.266)	474.181 (-2.383)

Fuente: INE. Elaboración CEOE CEPYME Cuenca

- *Las pernoctaciones de turistas nacionales en 2019, han bajado en –2.383 personas respecto a 2018, un descenso del –0,51%*
- *En los tres últimos años, en este período, se han registrado 15.817 pernoctaciones más, un aumento del 3,45%.*
- *Las pernoctaciones de turistas nacionales suponen el 86,39% de las pernoctaciones totales en la provincia en 2019.*

4. TURISMO

4.2. PERNOCTACIONES

PERNOCTACIONES DE RESIDENTES EN EL EXTRANJERO

	2016	2017	2018	2019
Enero	2.455	2.496	3.022	3.467
Febrero	2.021	2.071	2.654	2.693
Marzo	3.558	2.939	3.538	3.650
Abril	4.147	5.022	4.073	5.189
Mayo	5.123	7.186	6.848	8.167
Junio	5.780	6.208	5.821	8.345
Julio	10.056	11.957	14.790	14.665
Agosto	5.593	6.303	5.982	6.365
Septiembre	6.494	7.732	6.627	7.336
Octubre	5.260	7.149	7.068	7.244
Noviembre	3.393	2.909	4.472	4.344
Diciembre	2.473	2.671	2.781	3.194
TOTAL	56.353 (+8.882)	64.643 (+8.290)	64.676 (+3.033)	74.659 (+6.983)

Fuente: INE. Elaboración CEOE CEPYME Cuenca

- *En 2019, las pernoctaciones de ciudadanos de otros países han crecido en 6.983 personas con respecto a 2018, un incremento del 10,31%.*
- *En los tres últimos años, las pernoctaciones de ciudadanos extranjeros han crecido en la provincia en 18.306 personas, un aumento porcentual del 32,48%.*
- *Las pernoctaciones de ciudadanos extranjeros suponen poco más del 13,5% del total en 2019.*

4. TURISMO

4.2. PERNOCTACIONES

PERNOCTACIONES TOTALES CUENCA CAPITAL

	2016	2017	2018	2019
Enero	20.114	19.165	18.743	19.446
Febrero	21.246	21.490	18.518	20.700
Marzo	30.981	23.338	25.803	26.131
Abril	23.759	36.837	30.795	33.119
Mayo	27.449	26.635	27.925	30.702
Junio	26.181	25.570	26.281	29.770
Julio	30.658	29.923	33.002	34.909
Agosto	41.885	40.898	42.144	43.346
Septiembre	29.377	31.403	30.596	33.652
Octubre	34.775	31.520	33.130	31.644
Noviembre	24.327	23.572	26.283	24.195
Diciembre	27.392	22.625	25.537	25.295
TOTAL	338.144 (+47.292)	332.976 (-5.168)	338.757 (+5.781)	352.909 (+14.152)

Fuente: INE. Elaboración CEOE CEPYME Cuenca

- *Las pernoctaciones en Cuenca capital han crecido en 2019 en 14.152 personas con respecto a 2018, un aumento del 4,17%.*
- *El crecimiento de pernoctaciones totales en Cuenca capital en los tres últimos años ha sido de 14.765 personas, un aumento del 4,36%.*
- *Las pernoctaciones de Cuenca capital suponen un 64,30% de las totales en la provincia.*

4. TURISMO

4.2. PERNOCTACIONES

PERNOCTACIONES RESIDENTES EN ESPAÑA CUENCA CAPITAL

	2016	2017	2018	2019
Enero	18.727	17.216	16.780	17.452
Febrero	19.801	20.219	16.759	18.862
Marzo	28.431	21.042	23.445	23.572
Abril	20.700	32.663	28.023	29.178
Mayo	23.573	21.732	22.207	24.359
Junio	22.581	20.950	21.912	23.580
Julio	21.543	19.388	20.649	22.455
Agosto	38.066	36.303	37.712	38.258
Septiembre	24.756	25.530	25.895	28.747
Octubre	31.182	27.433	28.302	26.373
Noviembre	22.435	21.683	23.070	21.700
Diciembre	25.229	20.651	23.447	22.816
TOTAL	297.024 (+39.584)	284.810 (-12.214)	288.201 (-+3.391)	297.352 (+9.151)

Fuente: INE. Elaboración CEOE CEPYME Cuenca

- ***El número de pernoctaciones a Cuenca capital de turistas de nuestro país ha aumentado en +9.151 personas en 2019 con respecto de 2018. El aumento es del 3,17%.***
- ***En los tres últimos años, el crecimiento de pernoctaciones de personas procedentes de nuestro país es de 328 pernoctaciones, un 0,11%.***
- ***Las pernoctaciones nacionales suponen el 84,25% de las pernoctaciones totales en la ciudad de Cuenca en 2019.***

4. TURISMO

4.2. PERNOCTACIONES

PERNOCTACIONES RESIDENTES EL EXTRANJERO CUENCA CAPITAL

	2016	2017	2018	2019
Enero	1.387	1.949	1.963	1.994
Febrero	1.445	1.271	1.759	1.838
Marzo	2.550	2.296	2.358	2.559
Abril	3.059	4.174	2.772	3.941
Mayo	3.876	4.903	5.718	6.343
Junio	3.600	4.620	4.369	6.190
Julio	9.115	10.535	12.353	12.454
Agosto	3.819	4.595	4.432	5.088
Septiembre	4.621	5.873	4.701	4.905
Octubre	3.593	4.087	4.828	5.271
Noviembre	1.892	1.889	3.213	2.495
Diciembre	2.163	1.974	2.090	2.479
TOTAL	41.120 (+7.708)	48.166 (+8.378)	50.556 (+2.390)	55.557 (+5.001)

Fuente: INE. Elaboración CEOE CEPYME Cuenca

- *La ciudad de Cuenca ha registrado un aumento del número de pernoctaciones procedentes de otros países en 2019 en 5.001 personas con respecto a 2018, +9,89%.*
- *En los tres últimos años, el crecimiento de pernoctaciones procedentes de otros países en nuestra ciudad ha sido de 14.437 personas, un 35,10% más.*
- *Las pernoctaciones de extranjeros suponen poco más del 15% del total de registradas en la capital en 2019.*

4. TURISMO

4.3. TURISMO RURAL

TOTAL VIAJEROS ALOJAMIENTOS RURALES

- En 2019 se han registrado 7.224 viajeros menos que en 2018, un descenso del **-10,49%**.
- El descenso de viajeros los tres últimos años es de 6.573 viajeros menos y porcentualmente un **-9,66%**

	2016	2017	2018	2019
Enero	2.742	1.731	2.488	2.622
Febrero	3.785	3.122	3.431	3.413
Marzo	6.305	4.627	6.355	4.217
Abril	5.619	7.486	5.593	5.169
Mayo	4.882	5.166	5.504	4.348
Junio	5.346	6.235	7.006	5.957
Julio	5.754	6.731	6.450	5.705
Agosto	9.690	7.254	6.572	6.655
Septiembre	5.061	5.007	6.370	5.180
Octubre	7.590	5.846	6.202	6.059
Noviembre	4.746	4.463	6.169	6.114
Diciembre	6.699	7.168	6.730	6.207
TOTAL	68.219 (+20.997)	64.836 (-3.383)	68.870 (+4.034)	61.646 (-7.224)

Fuente: INE. Elaboración CEOE CEPYME Cuenca

4. TURISMO

4.3. TURISMO RURAL

VIAJEROS RESIDENTES EN ESPAÑA EN ALOJAMIENTOS RURALES

- Los viajeros nacionales han descendido en 7.612 personas en 2019 con respecto a 2018, un descenso porcentual del –12,46%.*
- En los tres últimos años el descenso de viajeros en este período es de 10.963 menos, un retroceso del –17,02%.*
- Los viajeros nacionales son el 86,75% del total de viajeros de turismo rural en la provincia.*

	2016	2017	2018	2019
Enero	2.726	1.149	2.005	2.136
Febrero	3.711	2.709	2.979	3.113
Marzo	6.254	4.115	5.663	4.132
Abril	5.410	6.648	4.818	4.727
Mayo	4.616	4.304	4.285	3.692
Junio	5.086	5.303	5.657	5.040
Julio	5.465	5.763	5.709	4.716
Agosto	9.150	5.963	6.030	6.035
Septiembre	4.717	4.118	5.805	3.648
Octubre	6.839	5.200	5.899	5.010
Noviembre	4.234	4.016	5.896	5.467
Diciembre	6.239	6.781	6.350	5.768
TOTAL	64.447 (+18.593)	56.069 (-8.378)	61.096 (+5.027)	53.484 (-7.612)

Fuente: INE. Elaboración CEOE CEPYME Cuenca

4. TURISMO

4.3. TURISMO RURAL

VIAJEROS RESIDENTES EN EL EXTRANJERO EN ALOJAMIENTOS RURALES

	2016	2017	2018	2019
Enero	16	582	483	486
Febrero	74	413	452	300
Marzo	51	512	692	85
Abril	209	838	775	442
Mayo	266	862	1.219	656
Junio	260	932	1.349	917
Julio	289	968	741	989
Agosto	540	1.291	542	620
Septiembre	344	889	565	1.532
Octubre	751	646	303	1.049
Noviembre	512	447	273	647
Diciembre	460	387	380	439
TOTAL	3.772 (+2.441)	8.767 (+4.995)	7.774 (-993)	8.162 (+388)

Fuente: INE. Elaboración CEOE CEPYME Cuenca

- *Durante 2019 hay 388 viajeros más procedentes del extranjero que en 2018, un crecimiento porcentual del 4,99%.*
- *Desde 2015, el crecimiento ha sido de 4.390 viajeros, un incremento porcentual del 116%.*
- *El porcentaje de viajeros extranjeros en la provincia de Cuenca supone poco más del 13%.*

4. TURISMO

4.3. TURISMO RURAL

TOTAL PERNOCTACIONES EN ALOJAMIENTOS RURALES

	2016	2017	2018	2019
Enero	5.703	3.981	6.919	5.435
Febrero	6.138	6.754	9.170	6.330
Marzo	13.649	9.038	16.001	8.515
Abril	11.002	18.867	12.159	13.103
Mayo	9.734	10.301	11.921	9.218
Junio	11.109	12.008	14.464	12.385
Julio	12.191	15.058	12.379	12.816
Agosto	23.739	20.293	18.624	20.630
Septiembre	10.701	10.536	12.610	11.225
Octubre	16.349	14.167	13.042	13.833
Noviembre	9.848	11.604	12.810	14.467
Diciembre	15.210	19.924	16.722	15.130
TOTAL	145.373 (+35.713)	152.531 (+7.158)	156.821 (+4.290)	143.087 (-13.734)

Fuente: INE. Elaboración CEOE CEPYME Cuenca

- *Durante 2019 se han registrado 13.734 pernoctaciones menos que en 2018, un retroceso en porcentaje del -8,76%.*
- *Desde el año 2015 se han registrado 2.286 pernoctaciones menos, un crecimiento negativo del -1,56%.*

4. TURISMO

4.3. TURISMO RURAL

PERNOCTACIONES RESIDENTES EN ESPAÑA EN ALOJAMIENTOS RURALES

	2016	2017	2018	2019
Enero	5.687	2.731	4.302	4.357
Febrero	6.043	5.603	5.954	5.967
Marzo	13.598	8.073	13.065	8.365
Abril	10.715	17.172	10.837	12.268
Mayo	9.405	8.886	8.879	8.099
Junio	10.746	10.454	11.779	10.569
Julio	11.584	12.910	11.194	11.112
Agosto	22.814	16.868	17.379	19.044
Septiembre	10.266	8.358	11.611	8.230
Octubre	14.537	11.331	12.072	10.515
Noviembre	8.823	8.478	12.329	12.042
Diciembre	14.020	17.623	15.827	14.023
TOTAL	138.238 (+30.379)	128.487 (-9.751)	135.228 (+6.741)	124.591 (-10.637)

Fuente: INE. Elaboración CEOE CEPYME Cuenca

- Las pernoctaciones nacionales han descendido en 10.637 personas en 2019 con respecto a 2018, un retroceso del -7,87%.
- El descenso de las pernoctaciones nacionales en los tres últimos años ha sido de 13.647, un descenso porcentual del -9,88%.
- Las pernoctaciones de residentes en España son el 87,07% del total.

4. TURISMO

4.3. TURISMO RURAL

PERNOCTACIONES RESIDENTES EN EL EXTRANJERO

	2016	2017	2018	2019
Enero	16	1.250	2.617	1.078
Febrero	95	1.151	3.216	363
Marzo	51	965	2.936	150
Abril	287	1.695	1.322	835
Mayo	329	1.415	3.042	1.119
Junio	363	1.554	2.685	1.816
Julio	607	2.148	1.185	1.704
Agosto	925	3.425	1.245	1.586
Septiembre	435	2.178	999	2.995
Octubre	1.812	2.836	970	3.318
Noviembre	1.025	3.126	481	2.425
Diciembre	1.190	2.301	895	1.107
TOTAL	7.135 (+5.334)	24.044 (+16.909)	21.593 (+2.451)	18.496 (-3.097)

Fuente: INE. Elaboración CEOE CEPYME Cuenca

- *Durante 2019 se han registrado 3.907 pernoctaciones menos que en 2018, un descenso en porcentaje del -14,35%.*
- *Desde el año 2015 se han registrado 11.361 pernoctaciones más, un crecimiento del 159%.*
- *El porcentaje de pernoctaciones de residentes en el extranjero en la provincia de Cuenca son algo menos del 13%.*

5. INDICADORES ECONÓMICOS

Del resto de indicadores económicos **lo más destacable y positivo es el estupendo estado del cálculo de ventas a otros países y es que las exportaciones de Cuenca crecen por encima del 10% en 2019**, debido al enorme potencial de nuestros alimentos y bebidas que se acercan al 77% de los productos que nuestras empresas envían a compradores en el extranjero.

Sin duda las exportaciones han sido la mejor noticia de los indicadores económicos, situando a nuestra industria agroalimentaria como un sector en crecimiento, aupado por estas ventas al exterior y además con margen de seguir mejorando en los próximos años.

También deja **un balance positivo la compraventa de viviendas que alcanza las 1.524 operaciones en 2019**, lo que supone un crecimiento de 129, y porcentualmente del 9,24%, aunque es cierto que la gran mayoría son sobre vivienda usada, un 92,65% lo que impide un despeque del sector y hace que se sitúe muy lejos de los mejores años de este sector.

Las **hipotecas muestran también cierto dinamismo en la provincia de Cuenca con 1.496 firmas en la provincia, 25 más que en 2018** y un crecimiento del 1,69% que debe valorarse dentro de la entrada en vigor de la nueva Ley Hipotecaria que ha tenido un efecto negativo sobre estas constituciones, pero que finalmente no ha cerrado el año con números peores que el anterior.

En estos otros indicadores, **la peor parte se la llevan las matriculaciones de vehículos que han tenido un mal año que se ha concretado en un descenso de 133 en la provincia de Cuenca**, quedándose en las 2.344 por las 2.477 del ejercicio anterior, un retroceso del -5,37%.

Los malos números del sector de la automoción están provocados por la disminución de la matriculación tanto de empresas con 23 menos y -4,93% como de particulares con un descenso de 113 y -5,62%.

5. INDICADORES ECONÓMICOS

5.1. IPC

ÍNDICES PROVINCIALES: GENERAL Y DE GRUPOS

	Índice	Variación mensual	Variación anual
Índice general	106,066	-0,1	1,3
Alimentos y bebidas no alcohólicas	105,261	-0,2	2,2
Bebidas alcohólicas y tabaco	103,709	-0,2	0,4
Vestido y calzado	113,228	-2,4	0,8
Vivienda, agua, electricidad, gas y otros combustibles	106,166	-1,0	-3,4
Muebles, artículos del hogar y artículos para el mantenimiento corriente del hogar	100,026	0,2	0,7
Sanidad	103,238	0,0	1,7
Transporte	110,265	0,7	4,0
Comunicaciones	104,639	-0,2	0,9
Ocio y cultura	100,339	1,5	-1,2
Enseñanza	105,046	0,0	2,3
Restaurantes y hoteles	106,754	-0,1	3,8
Otros bienes y servicios	103,391	0,6	1,1

Fuente: INE. Elaboración CEOE CEPYME CUENCA

- *El Índice General de Precios en Cuenca ha mostrado una subida moderada del 1,3%.*
- *Los gastos asociados a la vivienda, de suministros vitales como agua, gas o electricidad son los que han permitido este aumento moderado del coste de la vida bajando un -3,4%.*
- *Las subidas de precios van asociadas fundamentalmente al encarecimiento mostrado por el transporte de un 4% y es que nuevamente los combustibles son los que marcan el incremento del IPC, un factor en el que no tienen influencia las empresas provinciales.*

5. INDICADORES ECONÓMICOS

5.2. MATRICULACIONES

MATRICULACIONES

	Empresas		Particulares		Total	
	2019	2018	2019	2018	2019	2018
Matriculaciones	444	467	1.896	2.009	2.344	2.477
Variación %	-4,93%		-5,62%		-5,37%	
Variación	-23		-113		-133	

Fuente: FACONAUTO. Elaboración CEOE CEPYME CUENCA

- Las matriculaciones han descendido en un **-5,37%** durante 2019.
- Los datos son negativos en un sector que genera cerca de mil puestos de trabajo.
- En 2018 se han matriculado 2.344 vehículos en la provincia por los 2.477 del año pasado, 133 menos (-5,37%).
- El descenso lo marcan las matriculaciones de particulares que llegan a 1.896 vehículos en 2019 y descienden en 113 matriculaciones (-5,62%) con respecto a 2018.
- También bajan las matriculaciones de empresas, que alcanzan las 444 matriculaciones en 2019, con 23 menos (-4,93%) que en 2018.

5. INDICADORES ECONÓMICOS

5.3. COMPRAVENTA DE VIVIENDAS

COMPRAVENTA DE VIVIENDAS

	2015	2016	2017	2018	2019
Enero	96	80	117	131	154
Febrero	67	77	58	115	135
Marzo	75	105	124	123	131
Abril	77	113	87	94	124
Mayo	63	99	102	117	128
Junio	87	80	167	115	106
Julio	114	97	129	162	154
Agosto	46	56	108	113	101
Septiembre	94	73	179	105	112
Octubre	93	86	120	100	125
Noviembre	73	73	119	132	126
Diciembre	44	86	101	88	128
TOTAL	929	1.025	1.411	1.395	1.524

Fuente: INE. Elaboración CEOE CEPYME Cuenca

- *En 2019 aumenta la compraventa de viviendas con respecto a 2018 en 129 viviendas, crecen un 9,24% porcentualmente.*
- *En 2019 se han realizado 1.524 compraventas de viviendas por las 1.395 del año anterior.*
- *El sector parece mostrar mayor vitalidad, los datos son positivos, aunque se sitúan lejos de lo que supuso la construcción para la provincia hace unos años.*

5. INDICADORES ECONÓMICOS

5.3. COMPRAVENTA DE VIVIENDAS

TIPOS DE VIVIENDA

- Es claro el dominio de la venta de vivienda usada con el 92,65% del total de compraventas en 2019, lo que hace que el incremento de operaciones no tenga tantos efectos positivos sobre el sector.*
- En 2019 se han vendido 1.412 viviendas usadas por 112 nuevas.*
- La vivienda libre supone un 93,63% del total en 2019, apenas hay protegidas.*
- Entre las operaciones realizadas hay 1.427 viviendas libres y 97 protegidas.*

	Nueva	Usada	Libre	Protegida	Total
Enero	13	141	144	10	154
Febrero	11	124	129	6	135
Marzo	7	124	125	6	131
Abril	24	100	117	7	124
Mayo	6	122	121	7	128
Junio	9	97	95	11	106
Julio	9	145	143	11	154
Agosto	7	94	91	10	101
Septiembre	3	109	107	5	112
Octubre	7	118	114	11	125
Noviembre	9	117	118	8	126
Diciembre	7	121	123	5	128
TOTAL	112	1.412	1.427	97	1.524

Fuente: INE. Elaboración CEOE CEPYME Cuenca

5. INDICADORES ECONÓMICOS

5.4. HIPOTECAS

HIPOTECAS CONSTITUIDAS

	2016	2017	2018	2019
Enero	111	155	153	141
Febrero	118	82	128	136
Marzo	105	144	125	124
Abril	182	113	129	144
Mayo	77	104	123	131
Junio	119	163	137	133
Julio	107	153	118	186
Agosto	59	103	113	49
Septiembre	107	107	122	94
Octubre	157	85	113	95
Noviembre	124	118	127	123
Diciembre	103	112	83	140
TOTAL	1.369	1.439	1.471	1.496

Fuente: INE. Elaboración CEOE CEPYME Cuenca

- *En la provincia de Cuenca se constituyeron 1.496 hipotecas en 2019.*
- *Se han constituido 25 hipotecas más en 2019 que en el anterior ejercicio.*
- *El aumento de la constitución de hipotecas es del 1,69%.*

5. INDICADORES ECONÓMICOS

5.4. HIPOTECAS

IMPORTE DE LAS HIPOTECAS

	2016	2017	2018	2019
Enero	9.250	14.583	25.019	11.075
Febrero	7.660	6.949	10.079	16.913
Marzo	9.862	15.367	8.703	10.184
Abril	18.241	7.703	8.763	9.370
Mayo	8.328	7.972	10.883	11.882
Junio	11.229	13.169	9.104	6.910
Julio	8.608	10.974	15.182	14.015
Agosto	5.722	11.342	9.520	4.419
Septiembre	14.214	11.366	9.487	7.410
Octubre	13.306	9.209	34.019	8.047
Noviembre	8.747	8.028	16.419	8.600
Diciembre	11.055	8.137	7.336	9.214
TOTAL	126.222	124.799	164.514	118.039

Fuente: INE. Elaboración CEOE CEPYME Cuenca

- *El importe de las hipotecas 2019 suma 118.039 miles de euros en 2019.*
- *El descenso porcentual es del -28,25%.*
- *Curiosamente en 2019 se constituyen más hipotecas que en 2018, pero el importe global es menor que el año anterior.*
- *Por lo tanto, el importe medio de las hipotecas es inferior también, con 78,90 miles de euros en 2019 por los 111,83 miles de euros en 2018.*

5. INDICADORES ECONÓMICOS

5.4. HIPOTECAS

CAMBIOS EN LAS HIPOTECAS

2019	NOVACIÓN	SUBROGACIÓN DEUDOR	SUBROGACIÓN ACREEDOR	TOTAL
Enero	13	0	5	18
Febrero	14	1	4	19
Marzo	2	0	2	4
Abril	8	2	1	11
Mayo	8	1	7	16
Junio	2	0	10	12
Julio	8	4	7	19
Agosto	6	0	0	6
Septiembre	4	0	1	5
Octubre	6	0	8	14
Noviembre	4	0	0	4
Diciembre	7	0	3	10
TOTAL	82	8	48	138

Fuente: INE. Elaboración CEOE CEPYME Cuenca

- *Los cambios en las hipotecas en 2019 han sido 72 menos que en el año anterior.*
- *En 2019 se han producido 138 cambios en este período por 210 en estos meses de 2018, lo que supone un descenso porcentual del –34,29%.*
- *El cambio más producido es la novación como en años anteriores.*

5. INDICADORES ECONÓMICOS

5.4. HIPOTECAS

CAMBIOS EN LAS HIPOTECAS (COMPARATIVA)

	NOVACIÓN		SUBROGACIÓN DEUDOR		SUBROGACIÓN ACREEDOR		TOTAL	
	2018	2019	2018	2019	2018	2019	2018	2019
Enero	11	13	0	0	3	5	14	18
Febrero	11	14	1	1	3	4	15	19
Marzo	8	2	0	0	9	2	17	4
Abril	13	8	2	2	9	1	24	11
Mayo	29	8	2	1	20	7	51	16
Junio	7	2	1	0	4	10	12	12
Julio	11	8	1	4	9	7	21	19
Agosto	5	6	0	0	4	0	9	6
Septiembre	3	4	0	0	5	1	8	5
Octubre	17	6	0	0	2	8	19	14
Noviembre	12	4	0	0	2	0	14	4
Diciembre	2	7	0	0	4	3	6	10
TOTAL	129	82	7	8	74	48	210	138

Fuente: INE. Elaboración CEOE CEPYME Cuenca

- La novación, o cambio en las condiciones de la hipoteca se ha producido en 82 ocasiones en 2019 por 129 el ejercicio anterior. Por lo tanto en 2019 se han producido 47 cambios menos y un descenso del –36,44%.*
- Las subrogaciones del acreedor o cambios del pagador de la hipoteca, también son inferiores en 2019 con respecto a 2018, siendo 48 en 2019 por 74 en estos meses de 2018, 26 menos y porcentualmente un –35,14%.*
- El cambio en la entidad hipotecaria o subrogación deudor se ha producido en 8 ocasiones, una más que en 2018, un incremento del 14,28%.*

5. INDICADORES ECONÓMICOS

5.5. COMERCIO EXTERIOR

	EXPORTACIONES			IMPORTACIONES			SALDO	
	Millones €	% Total	Variación (%)	Millones €	% Total	Variación (%)	Millones €	Variación (%)
Cuenca 2019	529,6	0,2	10,7	199,5	0,1	17,2	330	7,2

Fuente: Ministerio de Industria, Comercio y Turismo. Elaboración CEOE CEPYME Cuenca

- Las exportaciones en la provincia alcanzan los 529,6 millones de euros en 2019.
- En 2018 se exportaron productos y servicios por 478,3.
- Por lo tanto las exportaciones han crecido en un 10,7%.
- En cifras han supuesto 51,3 millones de euros más en ventas con destino a otros países.
- Las importaciones en 2019 se sitúan en 199,5 millones de euros.
- El ejercicio anterior se importó por 170,3 millones de euros, por tanto también han crecido las compras a otros países en 29,2 millones de euros.
- El aumento de las importaciones es del 17,2%.
- El saldo comercial crece en un 7,2%, pasando de 308,1 millones de euros en 2018 a 330 en el año 2019, concretamente 21,9 millones de euros más, al aumentar más las exportaciones que las importaciones.

5. INDICADORES ECONÓMICOS

5.5. COMERCIO EXTERIOR

Cuenca	SECTOR	EXPORTACIONES			IMPORTACIONES			SALDO
		Millones €	% Total Provincia	Variación (%)	Millones €	% Total Provincia	TVA (%)	Millones €
	Alimentación, Bebidas y Tabaco	407,3	76,9	11,5	48,4	24,3	-5,6	358,8
	Bienes de equipo	88,6	16,7	12,5	93,1	46,7	18,5	-4,6

Fuente: INE. Elaboración CEOE CEPYME Cuenca

- *Los productos que suponen el porcentaje más importante de nuestras exportaciones son los alimentos y bebidas.*
- *En concreto se venden al exterior alimentos, bebidas y tabaco por valor de 407,3 millones de euros, lo que supone un 76,9% de las exportaciones totales.*
- *Las ventas de estos productos han crecido en 42,2 millones de euros y un 11,5% con respecto a 2018 cuando supusieron 365,1 millones de euros.*
- *El segundo sector que más vende a otros países en la provincia es el de bienes de equipo con 88,6 millones de euros y un 16,7% del total.*
- *Entre los alimentos y los bienes de equipo suponen el 93,6% de las ventas al exterior desde Cuenca.*

6. PREVISIONES FUTURAS

El futuro económico de la economía de Cuenca, igual que el de la economía mundial, **estará marcado por la crisis del coronavirus** que, además de un fuerte impacto en la salud de muchas personas y en este sistema, también se está dejando notar en la economía por la paralización de muchos sectores durante el estado de alarma y la recuperación de una actividad que todavía está lejos en muchas empresas de situarse en niveles en los que estaba anteriormente.

El efecto de la pandemia será todavía más cruel en la provincia de Cuenca que ya tiene un tejido productivo muy limitado y además es posible que se vea todavía más mermado por la situación derivada de la COVID 19, cuyos efectos se dejarán ver sobre empresas y empleo.

En algunos indicadores económicos ya se están dejando ver **algunos efectos negativos como ocurre en la constitución de empresas o en la matriculación de vehículos que han visto casi disminuidos a cero estos números** como consecuencia de la pandemia, aunque habrá que dejar pasar los meses y hacer un análisis a más largo plazo para ver los efectos no solo del cierre de empresas, sino también de su apertura y de la fuerza con la que se produce la recuperación.

Frente a todas incertidumbres se calcula que nuestra economía caerá en 2020 en torno al 10%, una cifra que podría ser peor si se produjeran rebrotes y una nueva paralización de la actividad que sería definitiva para el cierre de muchos negocios.

Por lo tanto, el siguiente informe socioeconómico de la provincia posiblemente esté bañado de números rojos en la mayoría de indicadores, aunque **en algunos aspectos como el empleo habrá que esperar a la fecha definitiva de cierre de los ERTes**, que sin duda será el punto clave en el que se verá la situación de las empresas.

En la provincia de Cuenca, el coronavirus ha tenido un impacto importante sobre el **turismo**, que es uno de los principales motores de empleo y desarrollo de la provincia y que se ha visto obligado a cerrar sus puertas durante el Estado de Alarma y ahora se enfrenta a **una nueva situación en la que habrá que ver cuántos de estos negocios sobreviven y si pueden generar el mismo empleo** que antes de esta crisis.

En este aspecto, CEOE CEPYME Cuenca **sabe de la importancia de apostar por la promoción de nuestro territorio en la línea de campañas ya realizadas, potenciándolas en lo posible, situando a la provincia y la capital como destino tranquilo, seguro**, sumando estas ventajas a otros aspectos, que ya son conocidos, pero deben venderse más como su riqueza paisajística, histórica y gastronómica.

En el lado positivo, sí que podemos mencionar que igual que algunos sectores han quedado prácticamente paralizados y con muchas dificultades para remontar, nuestra economía también ha podido mostrar otros que están en la vanguardia del país y, pese a que se han visto afectados por la pandemia, han mostrado un enorme compromiso social y su potencial para dar servicio a la ciudadanía.

Así, es **importante destacar el transporte de mercancías con empresas conquenses que han hecho un esfuerzo titánico por hacer llegar suministros básicos a la ciudadanía con enorme compromiso de empresarios y trabajadores y en la misma línea trabajó la industria agroalimentaria** que hay en la provincia, con la generación de productos básicos garantizando el abastecimiento en Estado de Alarma.

Pues bien, pese a todo, estos sectores también se pueden ver afectados por la crisis, pues el transporte de mercancías tuvo que parar si portaba otros productos no básicos y además estas empresas atraviesan una situación complicada que están sometidas a muchos costes y las empresas de alimentación y bebidas también trabajan para vender a otros países que han paralizado algunos procesos de compra y para la hostelería que también ajustará estos pedidos y ha parado varios meses.

Por lo tanto, **el futuro económico de la provincia de Cuenca estará marcado en las próximas fechas por la crisis del coronavirus y por la indefinición, y en el ámbito empresarial por un duro proceso de adaptación a las nuevas normas sanitarias**, teniendo que garantizar la seguridad de los clientes y usuarios en todo el proceso porque será un factor vital con el fin de recuperar el pulso económico, siendo el reto mantener el tejido productivo tras estos duros meses.

CEOE CEPYME CUENCA

Av. Reyes Católicos, 78
16003-Cuenca
Tlf.969213315 | Fax: 969229616
info@ceoecuenca.org -www.ceoecuenca.org

CEOE CEPYME TARANCON

C/Ronda San Vicente, 14
16400-Tarancón
Tlf.969 32 21 01
ceoetarancon@ceoecuenca.org

CEOE CEPYME ACESANC

Ctra. Villarrobledo, 2
16600-San Clemente
Tlf.969 30 01 34
acesanc@ceoecuenca.org

CEOE CEPYME ACEM

C/ Rui Díaz, s/n
16235-Iniesta
Tlf.967 49 11 59
acem@ceoecuenca.org

CEOE CEPYME UNICO

C/Arellano, 1
16670-El Provencio
Tlf.638 120 736
unico@ceoecuenca.org

ASEMIN

C/La iglesia,1
16260-Minglanilla
Tlf.618657184

Colaboran: